

Comité de pilotage national

10 juillet 2014

Poitiers

Déploiement de SPLS (suivi et
programmation des logements sociaux)

DGALN/DHUP/PH

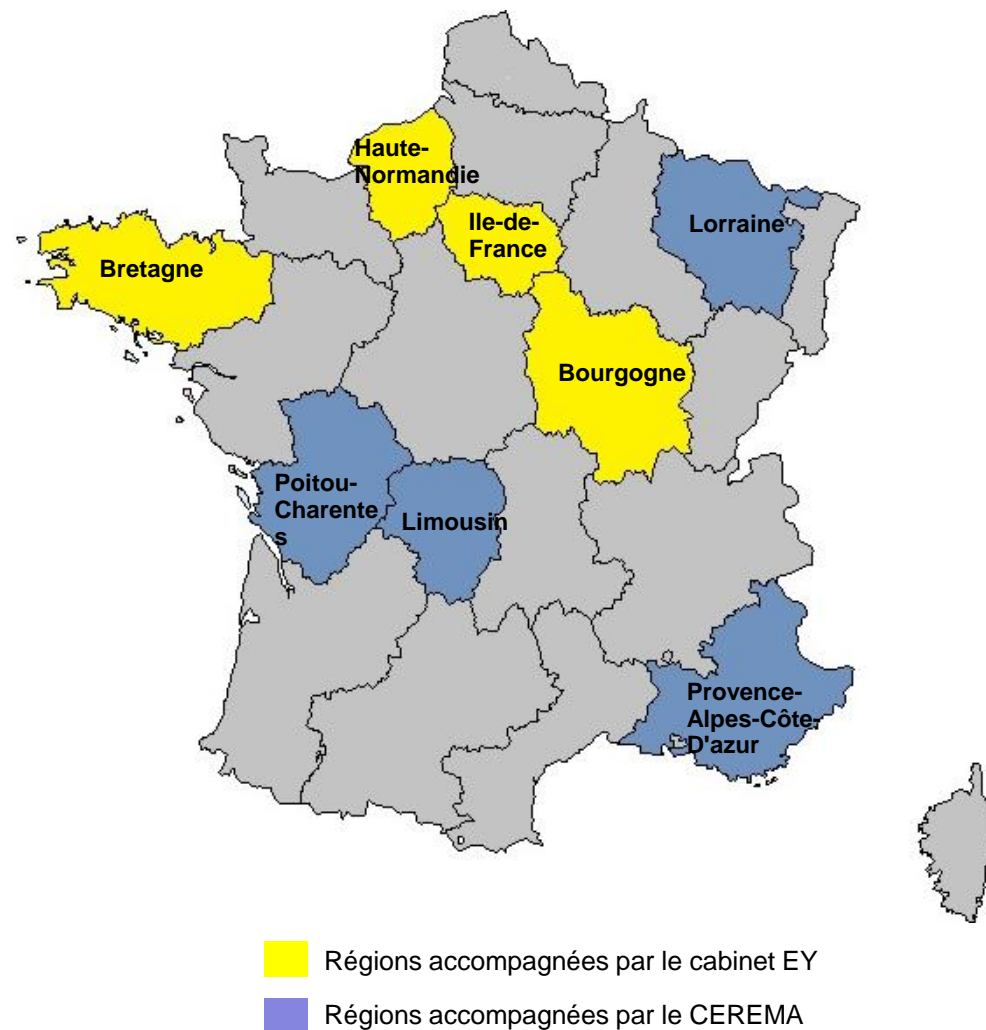
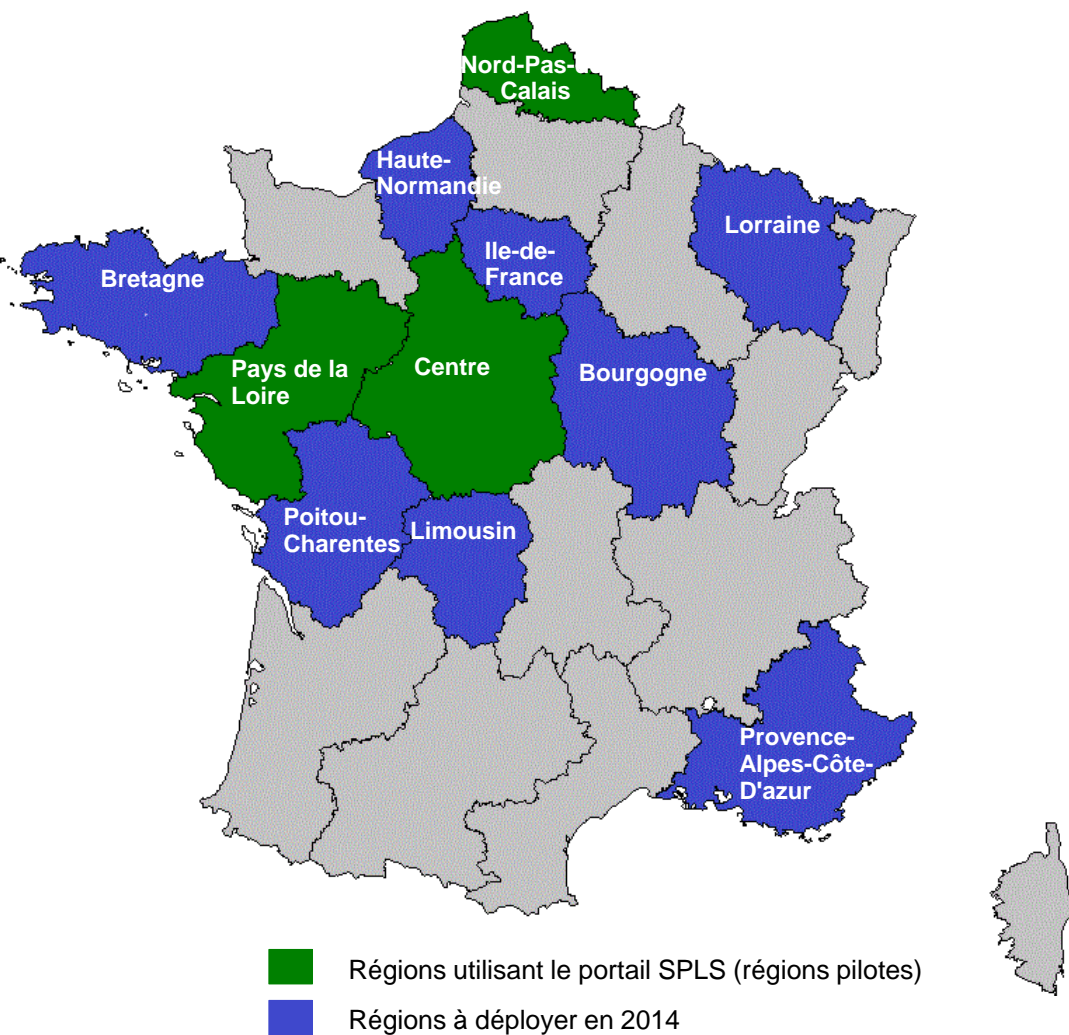


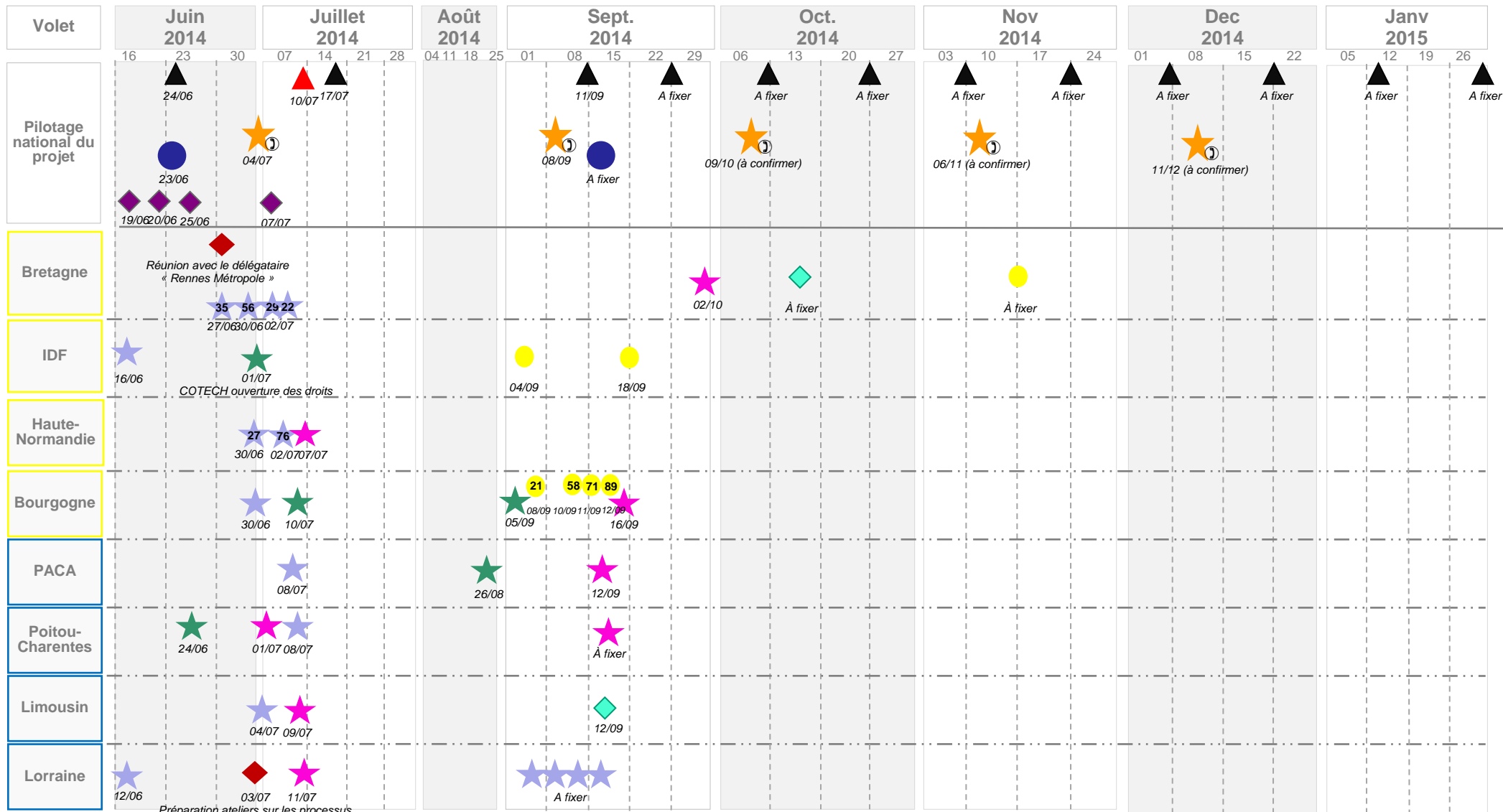
Ordre du jour

1. **Avancement des déploiements des 8 régions en cours**
2. **Point sur les infocentres : réflexion sur l'accès et la diffusion des données SISAL et SPLS**
3. **Retour sur les travaux du groupe de travail sur la dématérialisation**
4. **Point sur les versions à venir d'ECO-PLS et SPLS**
5. **Modalités de participation de l'USH au déploiement de SPLS dans les régions en 2014**
6. **Prochaines étapes et conclusion**

1. **Avancement des déploiements des 8 régions en cours**
2. **Point sur les infocentres : réflexion sur l'accès et la diffusion des données SISAL et SPLS**
3. **Retour sur les travaux du groupe de travail sur la dématérialisation**
4. **Point sur les versions à venir d'ECO-PLS et SPLS**
5. **Modalités de participation de l'USH au déploiement de SPLS dans les régions en 2014**
6. **Prochaines étapes et conclusion**

Les territoires pilotes et les régions à déployer en 2014





- Regions accompagnées par le cabinet EY (Yellow box)
- Regions accompagnées par le Cerema (Blue box)
- Comité de suivi (Black triangle)
- COPIL national (Red triangle)
- Conférence téléphonique avec les chefs de projet régionaux (Yellow star)
- Groupe de travail sur la dématérialisation (Blue circle)
- Réunion de lancement technique (Blue star)
- COPIL régional (Pink star)
- Formation des MO et gestionnaire (Cyan diamond)
- COTECH régional (Green star)
- Formation de l'équipe projet (Green diamond)
- Formation des chefs de projet régionaux (Purple diamond)
- Autre réunion / Rencontre locale (Red diamond)
- Atelier de travail sur le processus de programmation (Yellow circle)

L'accompagnement mis en place par l'équipe projet nationale (1/3)

1. Des outils collaboratifs permettant le partage des connaissances et des bonnes pratiques

- ▶ **Site Internet dédié au déploiement de SPLS**, intégrant notamment une FAQ et comportant la documentation liée à l'application (notamment les guides utilisateurs gestionnaire et maître d'ouvrage) et au projet : <http://galion-sisal.info.application.logement.gouv.fr>
- ▶ **Espace collaboratif réservé aux chefs de projet régionaux**, permettant la capitalisation et le partage des expériences et bonnes pratiques :
 - Supports divers produits par les trois régions pilotes
 - Documentation produite dans le cadre des déploiements en cours (courriers d'engagement dans la démarche, supports de diverses réunions, questionnaires de diagnostic,...)
- ▶ **Boîte fonctionnelle dédiée**, accessible en lecture et en écriture à toute l'équipe projet nationale (PH4, EY, Cerema) : spls@developpement-durable.gouv.fr

L'accompagnement mis en place par l'équipe projet nationale (2/3)

2. Un accompagnement « individualisé » tout au long de la démarche de déploiement



- ▶ A ce jour, appui à la **préparation, l'animation et la restitution** de :
 - **8 réunions de lancement régionales**
 - **2 réunions de lancement départementales**
 - **2 réunions de présentation aux délégataires** (Rennes Métropole et Ville de Paris)
 - **3 comités de pilotage régional**
 - **1 comité technique sur le lancement de la campagne d'ouverture des droits**



- ▶ Assistance au lancement de la **campagne d'ouverture des droits**
- ▶ Mise à disposition d'un outil d'**enquête en ligne pour la réalisation des diagnostics sur les pratiques de programmation en vigueur**. A ce jour, lancement de :
 - **7 questionnaires** à destination des gestionnaires
 - **4 questionnaires** à destination des maîtres d'ouvrage



L'accompagnement mis en place par l'équipe projet nationale (3/3)

3. Animation du réseau des chefs de projet régionaux et pilotage national de la démarche

- ▶ **1 réunion de lancement nationale**, le 25 avril 2014
- ▶ **2 conférences téléphoniques** animées les 21 mai et 4 juillet 2014, en deux sessions consécutives de 2 heures, avec les chefs de projets régionaux et les accompagnateurs du Cerema et du cabinet EY
- ▶ **16 chefs de projet régionaux** formés lors de **4 sessions de formation** les 19, 20 et 25 juin, ainsi que le 7 juillet 2014
- ▶ **1 base école** mise à disposition pour favoriser l'appropriation de l'outil
- ▶ **Des réunions bimensuelles du comité de suivi** « Déploiement du SI de suivi des aides à la pierre »
- ▶ **3 réunions du groupe de travail sur la dématérialisation** (4 avril, 20 mai et 23 juin)
- ▶ **1 comité de pilotage national**, ce jour (10 juillet)

Retours d'expérience

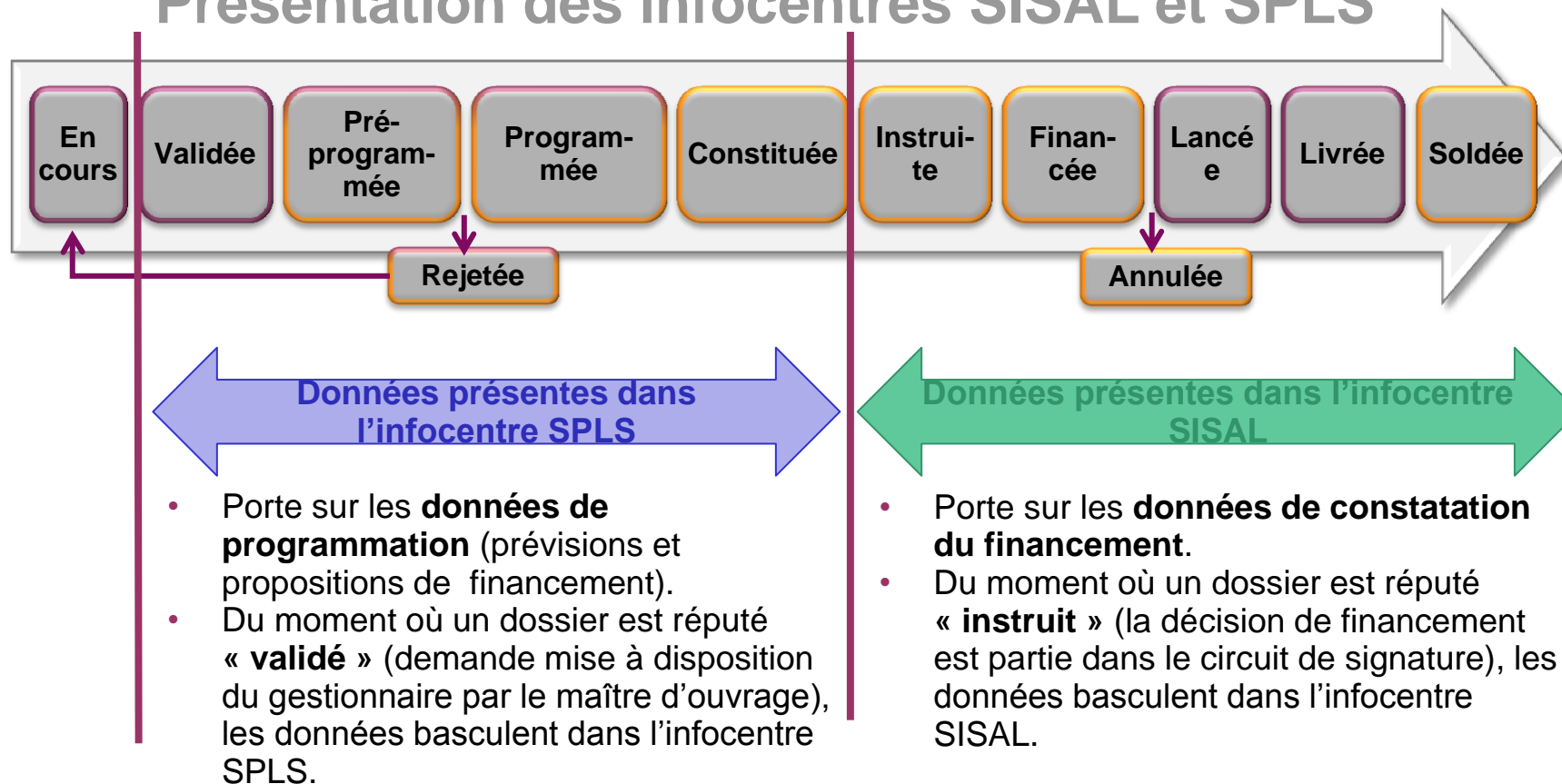
- Poitou-Charentes :
 - **Jacky Brosseau**, DREAL Poitou-Charentes
 - **Romain Mignot**, ARHLM Poitou-Charentes
- Bretagne :
 - **Nadège Darboux**, chef de projet DREAL Bretagne
- Nord-Pas-de-Calais :
 - **Raymond Fraccola**, chef de projet ARHLM Nord-Pas-de-Calais
- Au titre de l'ensemble des régions expérimentatrices (Pays de la Loire, Centre et Nord-Pas-de-Calais) :
 - **Arnaud Hervé**, DREAL Pays de la Loire



Témoignages

1. **Avancement des déploiements des 8 régions en cours**
2. **Point sur les infocentres : réflexion sur l'accès et la diffusion des données SISAL et SPLS**
3. **Retour sur les travaux du groupe de travail sur la dématérialisation**
4. **Point sur les versions à venir d'ECO-PLS et SPLS**
5. **Modalités de participation de l'USH au déploiement de SPLS dans les régions en 2014**
6. **Prochaines étapes et conclusion**

Présentation des infocentres SISAL et SPLS



Dans le cadre du déploiement de SPLS dans 8 nouvelles régions, la problématique de l'accès aux données de l'infocentre se pose d'autant plus qu'une doctrine n'est pas encore aujourd'hui définie et que la DHUP est fortement attendue sur ce sujet par les nombreux acteurs concernés par ces déploiements.

Présentation de l'étude relative à l'accès et à l'utilisation des données des infocentres SISAL et SPLS

▪ Objectif de l'étude

- Evaluer les **risques potentiels** liés à la mise en commun (accès et diffusion) des données des infocentres SISAL et SPLS.

▪ Enjeux de l'étude

- Evaluer les **réticences éventuelles** à l'ouverture des données agrégées et/ou détaillées à certains acteurs.
- Mesurer le **degré de sensibilité** de certaines informations.
- **Définir le niveau d'accès** en fonction des catégories d'acteurs et **encadrer la diffusion** des données.

▪ Méthodologie

- Etude menée en juin par l'équipe projet nationale auprès des régions Ile-de-France, Provence-Alpes-Côte-D'azur, Bretagne, Haute-Normandie ainsi que des trois régions pilotes (Pays de la Loire, Nord-Pas-de-Calais et Centre).
- Des entretiens téléphoniques ou physiques ont été réalisés auprès des acteurs suivants : DREAL, ARHLM, maîtres d'ouvrage, délégataires, USH et FNAR.

Synthèses des constats

▪ L'accès à SISAL

- L'accès aux **données agrégées** de l'infocentre SISAL, ainsi que leur **diffusion** aux acteurs du logement fait consensus auprès des personnes interrogées.
- L'accès aux **données détaillées** pose question, malgré l'avis de la CADA :
 - Aux délégataires qui souhaitent rester autonomes et indépendants (vis-à-vis des services de l'Etat et du monde HLM) sur les modalités d'allocation des subventions complémentaires ;
 - Aux DREAL qui s'interrogent sur la pertinence pour les ARHLM de connaître le montant des fonds propres mobilisés par les différents maîtres d'ouvrage sur leurs opérations.
- De fait, **la diffusion et la communication de certaines données détaillées**, notamment les **données financières** et l'identification des MOA semblent sensibles et nécessitent un travail en amont (pour supprimer certaines données, les anonymiser ou les agréger).

▪ L'accès à SPLS

- Les risques : l'accès et la diffusion des données – notamment détaillées – relatives à la pré-programmation revêt un caractère sensible sur certains territoires :
 - Pour les maîtres d'ouvrage (mise en concurrence et autocensure en cas de disponibilité de ces informations auprès des AR) ;
 - Pour les gestionnaires, tout particulièrement les délégataires (sentiment de perte d'indépendance et de prérogative si d'autres acteurs ont une visibilité sur leurs processus en amont de la programmation).

Solutions envisagées (1/2)

La solution technique

⇒ Mise en place de droits complexes sur le SI

⇒ Anonymisation de certaines données

▪ Avantages :

- Prolonge le statu quo sur le partage des données ;
- Sécurisation des accès à l'application.

▪ Inconvénients :

- Génératrice de coûts de développement et de maintenance ;
- Complexification du SI qui allongera les délais d'évolution dans un domaine en constante évolution, voire de nivellement vers le bas de la qualité du système d'information ;
- Mise en péril de la dynamique de déploiement basée sur le couple ARHLM/DREAL ;
- Pas de marge d'adaptation au niveau local alors que les positions des acteurs à l'échelle locale est à géométrie variable.

Solutions envisagées (2/2)

La solution conventionnelle

⇒ Mise en place de conventions d'accès, de diffusion et de confidentialité

▪ Avantages :

- Formalisation et clarification des droits et obligations de chaque partenaire sur l'utilisation potentielle des données ;
- Simplicité d'évolution des positions des partenaires qui ne seront pas liées à des évolutions techniques ;
- Légitimité de l'échelle régionale : marge de manœuvre réelle pour la négociation de la diffusion des données à l'échelle régionale ;
- Pas de coûts supplémentaires ;
- Les efforts d'ingénierie sur le système restent mobilisés sur le « fond ».

▪ Inconvénient :

- Risque de voir des partenaires ne pas respecter les règles du jeu.

Solution préconisée

La solution conventionnelle

- **Méthodologie de travail :**
 - **2014 :**
 - Création d'un **groupe de travail Etat/USH/association d'élus** afin de dresser les futures conventions d'accès aux données ;
 - **Saisine de la mission Etat Lab** (Open Data) pour compléter l'avis CADA et lever toute ambiguïté sur le caractère diffusable de tout ou partie des données de constatation du financement ;
 - Accès aux ARHLM avec signature d'une **charte de confidentialité**, à court terme :
 - Risque limité par la maturité du SI en cours de déploiement
 - Soutien de la dynamique de déploiement
 - **2015 :**
 - Mise en place des **conventions à l'échelle nationale**, signées sur chaque territoire, avec possibilité de déclinaisons locales à définir.

Echanges sur la solution préconisée

- Vos réactions ?



1. **Avancement des déploiements des 8 régions en cours**
2. **Point sur les infocentres : réflexion sur l'accès et la diffusion des données SISAL et SPLS**
3. **Retour sur les travaux du groupe de travail sur la dématérialisation**
4. **Point sur les versions à venir d'ECO-PLS et SPLS**
5. **Modalités de participation de l'USH au déploiement de SPLS dans les régions en 2014**
6. **Prochaines étapes et conclusion**

Retour sur les groupes de travail sur la dématérialisation

- **Objectif de simplification de l'instruction et des paiements dans le cadre de la dématérialisation.**
- **Trois réunions** du groupe de travail sur la dématérialisation, axées sur les aspects « Métier », ont déjà eu lieu :

Vendredi 4 avril 2014	Mardi 20 mai 2014	Lundi 23 juin 2014
<ul style="list-style-type: none"> • Réflexion sur la cinématique générale de la vie d'une opération • Réflexions précises sur les paiements (acomptes et soldes) et sur les données de suivi après financement • Approche de la problématique liée aux conventions APL 	<ul style="list-style-type: none"> • Liste des documents relatifs à la programmation et à l'instruction du dossier prévisionnel de financement 	<ul style="list-style-type: none"> • PSLA, MOUS et autres produits spécifiques • Point sur les conventions APL

- **Participants** : Etat, délégataires des aides à la pierre, maîtres d'ouvrage HLM, Caisse des dépôts et consignations.
- Les pistes de travail évoquées en séance seront soumises à la validation du COPIL national du 10 juillet prochain.
- **Le groupe de travail n° 4** (courant septembre 2014) abordera les aspects techniques de la dématérialisation et tâchera d'intégrer les travaux réalisés dans le cadre du dossier unique de la demande de logement social.

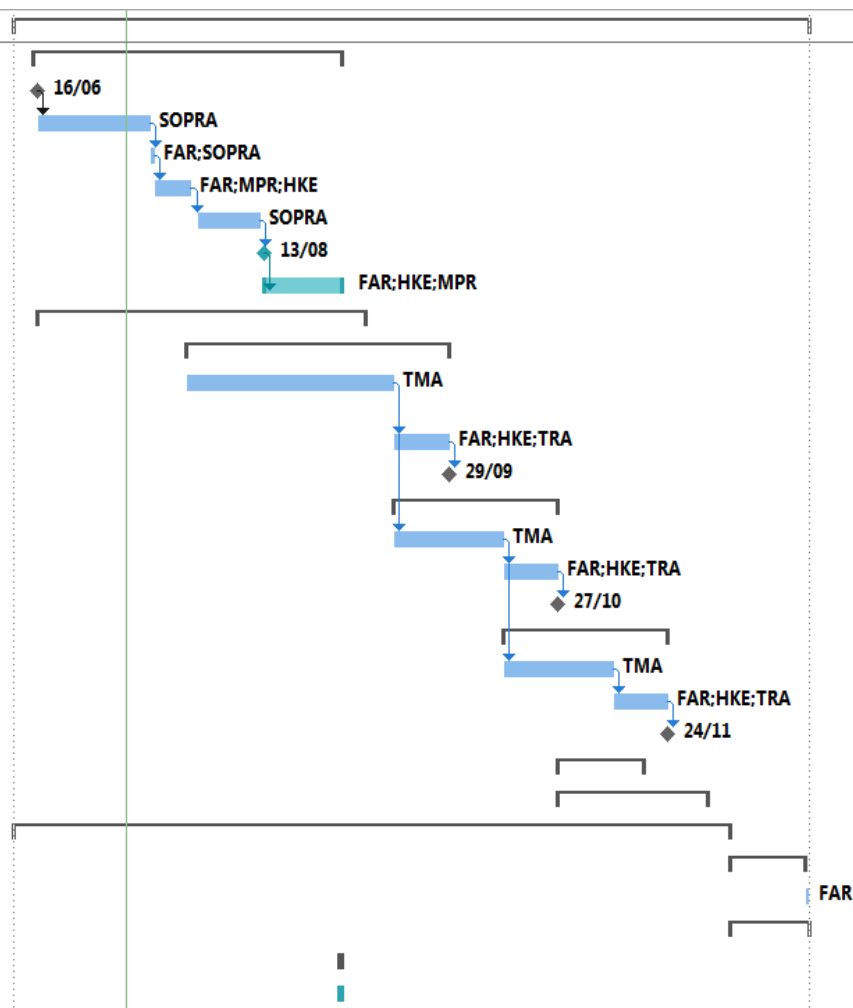
Pistes de travail évoquées

- Réflexion sur la **cinématique générale de la vie d'une opération** et réflexions précises sur les **paiements** (acomptes et soldes) et sur les **données de suivi après financement** :
 - Délais réglementaires (démarrage et achèvement des travaux, prêt PLS)
 - Acomptes et solde des subventions principale et complémentaire : volonté d'harmonisation / simplification des pièces demandées aux maîtres d'ouvrage
 - Clôture des opérations sans subvention
- Liste des **documents relatifs à la programmation et à l'instruction du dossier prévisionnel de financement** :
 - Programmation : utilisation de SPLS avec possibilité d'ajouter des pièces spécifiques par gestionnaire, suivi du planning de l'opération, gestion du cas particulier des VEFA
 - Instruction : actualisation de la liste des pièces du dossier de financement
- **PSLA, MOUS** et autres produits spécifiques :
 - Problématique de la transformation du PSLA en un autre produit
 - MOUS moins courantes : conserver au format papier la gestion des MOUS
- Point sur les **conventions APL** :
 - Une enquête via un questionnaire en ligne sera menée auprès d'un échantillon d'acteurs de l'habitat afin de définir les pratiques existantes concernant le conventionnement APL
- Suites à donner : expertise sur les propositions et chantier réglementaire

1. **Avancement des déploiements des 8 régions en cours**
2. **Point sur les infocentres : réflexion sur l'accès et la diffusion des données SISAL et SPLS**
3. **Retour sur les travaux du groupe de travail sur la dématérialisation**
4. **Point sur les versions à venir d'ECO-PLS et SPLS**
5. **Modalités de participation de l'USH au déploiement de SPLS dans les régions en 2014**
6. **Prochaines étapes et conclusion**

Point sur les versions à venir d'ECO-PLS et SPLS

▲ Eco-PLS	145 jours?	Mer 11/06/14	Mar 30/12/14		
▲ Dossier d'analyse fonctionnelle conception	57 jours?	Lun 16/06/14	Mar 02/09/14		
Réunion d'initialisation	1 jour	Lun 16/06/14	Lun 16/06/14		FAR;MPR;SOPRA
Rédaction DCF V0.1	21 jours?	Mar 17/06/14	Mar 15/07/14	3	SOPRA
Livraison DCF intermédiaire	1 jour	Mer 16/07/14	Mer 16/07/14	4	FAR;SOPRA
Validation intermédiaire	7 jours	Jeu 17/07/14	Ven 25/07/14	5	FAR;MPR;HKE
Rédaction DCF V1.0	12 jours	Lun 28/07/14	Mar 12/08/14	6	SOPRA
Livraison DCF V1.0 final	1 jour	Mer 13/08/14	Mer 13/08/14	7	FAR;SOPRA
Validation DCF final	14 jours	Jeu 14/08/14	Mar 02/09/14	8	FAR;HKE;MPR
▷ Dossier de conception technique	60 jours?	Mar 17/06/14	Lun 08/09/14		
▲ Développement et recette phase 1	47 jours	Ven 25/07/14	Lun 29/09/14		
Développement phase 1 Eco-PLS paramétrage	1,85 mois	Ven 25/07/14	Lun 15/09/14		TMA
Recette phase 1	2 sm	Mar 16/09/14	Lun 29/09/14	15	FAR;HKE;TRA
Validation phase 1	0 jour	Lun 29/09/14	Lun 29/09/14	16	FAR
▲ Développement et recette phase 2	30 jours	Mar 16/09/14	Lun 27/10/14		
Développement phase 2 Eco-PLS	1 mois	Mar 16/09/14	Lun 13/10/14	15	TMA
Recette phase 2	2 sm	Mar 14/10/14	Lun 27/10/14	19	FAR;HKE;TRA
Validation phase 2	0 jour	Lun 27/10/14	Lun 27/10/14	20	FAR
▲ Développement et recette phase 3	30 jours	Mar 14/10/14	Lun 24/11/14		
Développement phase 3 Eco-PLS	1 mois	Mar 14/10/14	Lun 10/11/14	19	TMA
Recette phase 3	2 sm	Mar 11/11/14	Lun 24/11/14	23	FAR;HKE;TRA
Validation phase 3	0 jour	Lun 24/11/14	Lun 24/11/14	24	FAR
▷ Outil décisionnel	16 jours	Mar 28/10/14	Mar 18/11/14		
▷ Reprise de l'existant	28 jours	Mar 28/10/14	Jeu 04/12/14		
▷ Recette MOA/MCO/MOE	131 jours	Mer 11/06/14	Mer 10/12/14		
▷ Package d'installation Eco-PLS	13 jours?	Jeu 11/12/14	Lun 29/12/14		
Notification VA	1 jour	Mar 30/12/14	Mar 30/12/14	52	FAR
▷ Site pilote	14 jours	Jeu 11/12/14	Mar 30/12/14		
▲ SPLS	1 jour	Mar 02/09/14	Mar 02/09/14		
Lancement du projet	1 jour	Mar 02/09/14	Mar 02/09/14		



1. **Avancement des déploiements des 8 régions en cours**
2. **Point sur les infocentres : réflexion sur l'accès et la diffusion des données SISAL et SPLS**
3. **Retour sur les travaux du groupe de travail sur la dématérialisation**
4. **Point sur les versions à venir d'ECO-PLS et SPLS**
5. **Modalités de participation de l'USH au déploiement de SPLS dans les régions en 2014**
6. **Prochaines étapes et conclusion**

Modalités de participation de l'USH au déploiement de SPLS dans les régions en 2014

- **Prise en charge de l'assistance à la mise en œuvre de SPLS** dans les deux régions **Bourgogne et Haute-Normandie**, par l'engagement de deux commandes de 15.732 € TTC, passées à EY (en référence au marché d'assistance négocié par la DHUP).
- **Animation du groupe de travail « Interfaces »**, qui pourrait être confiée également à EY (sous réserve du budget à valider).

1. **Avancement des déploiements des 8 régions en cours**
2. **Point sur les infocentres : réflexion sur l'accès et la diffusion des données SISAL et SPLS**
3. **Retour sur les travaux du groupe de travail sur la dématérialisation**
4. **Point sur les versions à venir d'ECO-PLS et SPLS**
5. **Modalités de participation de l'USH au déploiement de SPLS dans les régions en 2014**
6. **Prochaines étapes et conclusion**

Point sur les déploiements en cours

Point sur les infocentres

Point sur la dématérialisation

Point sur les versions à venir d'ECO-PLS et SPLS

Accompagnement de l'USH

Prochaines étapes et conclusion

Prochaines étapes

Pilotage national

Etapas	Responsable	Echéance
Groupe de travail sur les infocentres avec les régions expérimentatrices (Pays de la Loire, Centre et Nord-Pas-de-Calais)	DHUP	24 juillet 2014
Groupe de travail sur la dématérialisation n° 4	DHUP	Date à fixer (seconde quinzaine de septembre 2014)
Prochain comité de pilotage national	DHUP / USH	Date à fixer (fin novembre 2014)

Pilotage régional

Etapas	Responsable	Echéance
Ateliers de travail sur le processus de programmation et sur l'intégration du portail dans ce processus	DREAL / ARHLM / DHUP	Dates à fixer - Septembre à novembre 2014
Prise en main de l'application par les maîtres d'ouvrage	DREAL / ARHLM / DHUP	Dates à fixer - Septembre à novembre 2014

Point sur les déploiements en cours

Point sur les infocentres

Point sur la dématérialisation

Point sur les versions à venir d'ECO-PLS et SPLS

Accompagnement de l'USH

Prochaines étapes et conclusion

Points divers et questions



Merci pour
votre
participation !

Pour toute question ou précision
complémentaire :
spls@developpement-durable.gouv.fr